

Midtopplegg med delt bjelke.

Når det lages hakk i gulvbjelker skal bjelkene forsterkes omkring garpene.

Hvis ikke mer nøyaktig kontroll av endeoppleggenes kapasitet gjøres kan kapasiteter i tabell 1. benyttes.

For å unngå momentbrudd i forsterkningene skal gulvbjelkene deles over opplegget som vist i figurene. Hvis momentet over opplegget er lite kan bjelke med forsterkning gjøres momentstivt og deling unngås, kapasiteter for momentstivt midtopplegg finnes i byggdetalj B09-210. Lask eller skjot monteres på byggeplass, utføres av 18 mm fuktbestandig sponplate eller tilsvarende, minimum lasklengde 400 mm, spikres eller skrues som vist i fig. 3.

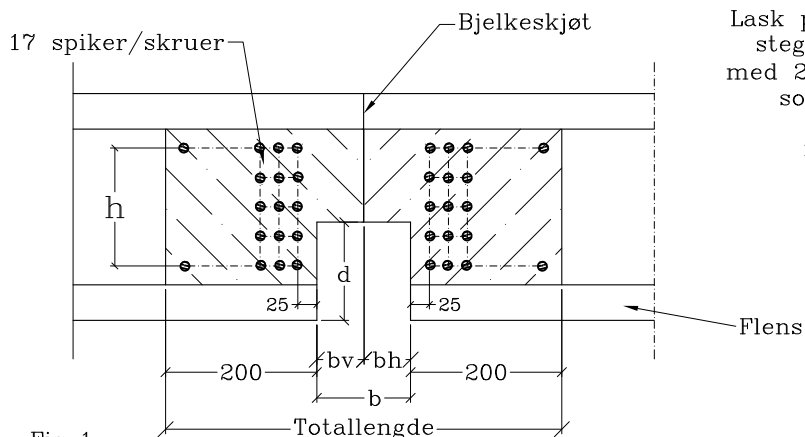


Fig 1.

$$d = \text{maksimum } H/2$$

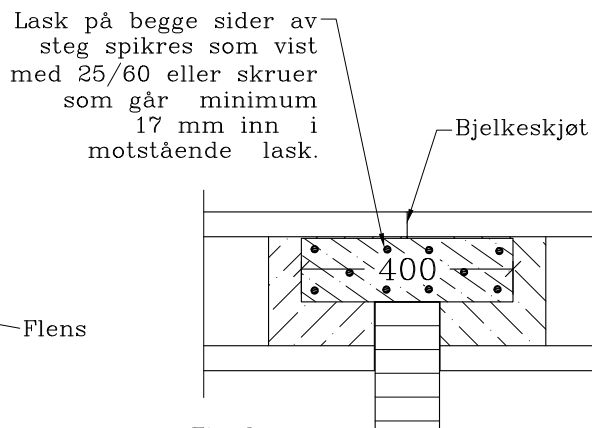


Fig 3.

Kapasiteter:

Midtopplegg er i prinsippet som det framgår av fig. 1 bygd opp av to stk endeopplegg. Se byggdetalj B09-200 for bestemmelse av kapasiteter og spikeravstander.

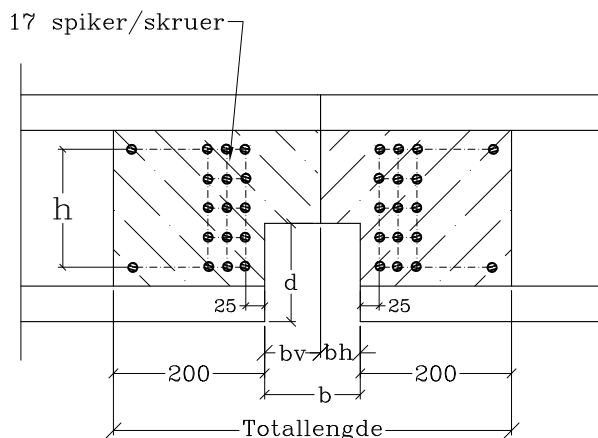


Fig 2.

Når beregning gir oppleggskreftene fra ene bjelkehalvdel som krever større oppleggs-lengde enn halve opplegget, kan skjøten forskyves for å øke oppleggs-lengden for den mest belastede siden. I fig 2. er det vist et eksempel med størst oppleggs-lengde for venstre bjelkehalvdel.